

БУ ВО «Тотемский центр ППМСП»

СОГЛАСОВАНО
Протокол заседания
Управляющего совета
БУ ВО «Тотемский центр ППМСП»
№ 4 от «19» апреля 2024 года

УТВЕРЖДАЮ
Директор БУ ВО
«Тотемский центр ППМСП»
А.А. Кремлев
«19» апреля 2024 года



ОТЧЁТ ПО РЕЗУЛЬТАТАМ САМООБСЛЕДОВАНИЯ
за 2023 год



БУ ВО
«Тотемский центр ППМСП»

город Тотьма

СОДЕРЖАНИЕ

Введение

1. Общие сведения об организации

1.1. Информационная справка об организации

1.2. Организационно-правовое обеспечение деятельности организации

2. Аналитическая часть

2.1. Оценка образовательной деятельности

2.2. Оценка системы управления организацией

2.3. Оценка реализации государственного задания

2.4. Оценка качества кадрового обеспечения

2.5. Оценка качества учебно-методического обеспечения

2.6. Оценка методического и информационного обеспечения

2.7. Оценка материально-технической базы

2.8. Оценка функционирования внутренней системы оценки качества

3. Результаты анализа показателей деятельности

Приложения

Введение

Самообследование в Бюджетном учреждении Вологодской области «Тотемский центр психолого-педагогической, медицинской и социальной помощи» проводилось в соответствии с:

- Федеральным законом от 29.12.2012 № 273-ФЗ "Об образовании в Российской Федерации"(с изменениями и дополнениями);
- Постановлением Правительства РФ от 10.07.2013 № 582 "Об утверждении правил размещения на официальном сайте образовательной организации в информационно-телекоммуникационной сети "Интернет" и обновлении информации об образовательной организации"(с изменениями и дополнениями);
- Приказом Минобрнауки России от 14.06.2013 № 462 "Об утверждении порядка проведения самообследования образовательной организацией" (с изменениями и дополнениями);
- Приказом Минобрнауки России от 10.12.2013 № 1324 "Об утверждении показателей деятельности организации, подлежащей самообследованию";
- Уставом БУ ВО «Тотемский центр ППМСП» (с изменениями и дополнениями);
- Положением о внутренней системе оценки качества в БУ ВО «Тотемский центр ППМСП» утвержденным приказом от 30.12.2016 № 63 «Об утверждении локальных актов»;
- Положением о порядке организации и проведения самообследования БУ ВО «Тотемский центр ППМСП», утвержденным приказом от 30.12.2016 № 63 «Об утверждении локальных»;
- Приказом № 3 от 19.01.2024 г. «О проведении процедуры самообследования в БУ ВО «Тотемский центр ППМСП»»

Целью проведения самообследования являются обеспечение доступности и открытости информации о деятельности организации, получение объективной информации о состоянии образовательного процесса по основным образовательным программам.

Самообследование проводилось в феврале - апреле текущего года Управляющим советом БУ ВО «Тотемский центр ППМСП». Отчёт составлен по состоянию на 1 апреля 2024 года.

1. Общие сведения об организации

1.1. Информационная справка об организации

1.1.1. Полное и сокращенное наименование организации

Полное наименование организации в соответствии с уставом: Бюджетное учреждение Вологодской области «Тотемский центр психолого-педагогической, медицинской и социальной помощи».

Сокращенное название организации в соответствии с уставом: БУ ВО «Тотемский центр ППМСП».

Год создания: 2000 год

1.1.2. Местонахождение организации

161300, Вологодская область, г. Тотьма, ул. Ключихина, д. 2.

Телефон / факс: телефон/факс:(817-39) 2-31-05(директор), (817-39) 2-15-17 (регистратура).

Адрес электронной почты: tzpmss@obr.edu35.ru

Адрес официального сайта: <http://www.tzpmss.edu35.ru>.

Страничка в социальной сети: группа Вконтакте - БУ ВО «Тотемский центр ППМСП».

1.1.3. Учредитель и собственник имущества

Учредителем учреждения и собственником его имущества является Вологодская область. Функции и полномочия учредителя Учреждения осуществляет Департамент образования Вологодской области (далее – Учредитель). Полномочия собственника имущества Учреждения осуществляет Департамент имущественных отношений Вологодской области (далее – орган по управлению имуществом области).

1.1.4. Руководитель организации

В соответствии с приказом Департамента образования администрации Вологодской области от 31.01.2000 года №22-к «О приёме на работу Кремлева А.А.», директором организации является Кремлев Александр Александрович.

1.1.5. Организационно - правовая форма

Учреждение является бюджетным учреждением.

1.1.6. Цели деятельности Учреждения

Целями деятельности учреждения являются:

- оказание психолого-педагогической, медицинской и социальной помощи детям, испытывающим трудности в освоении основных общеобразовательных программ, развитии и социальной адаптации;
- оказание помощи организациям, осуществляющим образовательную деятельность, по вопросам реализации основных общеобразовательных программ, обучения и воспитания обучающихся;
- осуществление функций психолого-медико-педагогической комиссии;
- взаимодействие с учреждениями медико-социальной экспертизы по проведению мероприятий, предусмотренных индивидуальной программой реабилитации или абилитации инвалида, ребёнка инвалида.

1.1.7. Основные виды деятельности

Основные виды деятельности:

- Оказание психолого-педагогической, медицинской и социальной помощи обучающимся, испытывающим трудности в освоении основных общеобразовательных программ, развитии и социальной адаптации:

- 1) психолого-педагогическое консультирование обучающихся, их родителей (законных представителей) и педагогических работников;
- 2) коррекционно-развивающая, компенсирующая и логопедическая помощь обучающимся;
- 3) психолого-медико-педагогическое обследование детей.

- Осуществление функций психолого-медико-педагогической комиссии, в том числе проведение комплексного психолого-медико-педагогического обследования

детей в целях своевременного выявления особенностей в физическом и (или) психическом развитии и (или) отклонений в поведении детей, подготовка по результатам обследования детей рекомендаций по оказанию им психолого-медико-педагогической помощи и организации их обучения и воспитания, а также подтверждение, уточнение или изменение ранее данных рекомендаций.

- Методическое обеспечение образовательной деятельности:

1) оказание помощи организациям, осуществляющим образовательную деятельность, по вопросам реализации основных общеобразовательных программ, обучения и воспитания обучающихся, в том числе осуществление психолого-педагогического сопровождения реализации основных общеобразовательных программ;

2) оказание методической помощи организациям, осуществляющим образовательную деятельность, включая помощь в разработке образовательных программ, индивидуальных учебных планов, выборе оптимальных методов обучения и воспитания обучающихся, испытывающих трудности в освоении основных общеобразовательных программ, выявлении и устранении потенциальных препятствий к обучению;

3) мониторинг эффективности оказываемой организациями, осуществляющими образовательную деятельность, психолого-педагогической, медицинской и социальной помощи детям, испытывающим трудности в освоении основных общеобразовательных программ, развитии и социальной адаптации.

В том числе основные виды деятельности, приносящей доход:

- коррекционно-развивающая, компенсирующая и логопедическая помощь обучающимся;

- оказание помощи организациям, осуществляющим образовательную деятельность, по вопросам реализации основных общеобразовательных программ, обучения и воспитания обучающихся, в том числе осуществление психолого-педагогического сопровождения реализации основных общеобразовательных программ;

- оказание методической помощи организациям, осуществляющим образовательную деятельность, включая помощь в разработке образовательных программ, индивидуальных учебных планов, выборе оптимальных методов обучения и воспитания обучающихся, испытывающих трудности в освоении основных общеобразовательных программ, выявление и устранение потенциальных препятствий к обучению.

1.1.8. Коллегиальные органы управления организации

- Общее собрание работников БУ ВО «Тотемский центр ППМСП»,

- Управляющий совет БУ ВО «Тотемский центр ППМСП»,

- Педагогический совет БУ ВО «Тотемский центр ППМСП».

1.1.9. Структурные подразделения организации

- отдел образовательной деятельности.

1.2. Организационно-правовое обеспечение деятельности

1.2.1. Правоустанавливающие документы

- Приказ Департамента образования администрации Вологодской области от 24 декабря 1999 года №1283 «О реорганизации государственного образовательного

учреждения «Областная психолого-медико-педагогическая консультация» о создании учреждения.

- Устав учреждения утверждён приказом Департамента образования Вологодской области «Об утверждении Устава Бюджетного учреждения Вологодской области «Тотемский центр психолого-педагогической, медицинской и социальной помощи» от 30.12.2015 года №3518 и зарегистрирован в Межрайонной инспекции Федеральной налоговой службы №11 по Вологодской области 20.02.2016 года.

- Лицензия на право осуществления образовательной деятельности № 9078 от 26.04.2016 года, действующая бессрочно, выдана Департаментом образования Вологодской области на право оказывать образовательные услуги по реализации образовательных программ (по дополнительному образованию детей и взрослых);

- Лицензия на право осуществления медицинской деятельности № ЛО 35-01-002839 от 06.11.2019 года, действующая бессрочно, выдана Департаментом здравоохранения Вологодской области на осуществление доврачебной медико-санитарной помощи в амбулаторных условиях по медицинскому массажу, психиатрии, организации здравоохранения и общественному здоровью;

- Свидетельство о государственной регистрации предприятия № 286, выдано 03.07.2000 года администрацией Тотемского района;

- Свидетельство о постановке на учет в налоговом органе, серия 35 № 002350470, выдано 07.07.2000 года Межрайонной инспекцией Федеральной налоговой службы №7 по Вологодской области.

- Свидетельство о внесении записи в Единый государственный реестр юридических лиц о юридическом лице, зарегистрированном до 01.06.2012 года, серия 35 № 000846282, выдан Межрайонной инспекцией Министерства Российской Федерации по налогам и сборам №3 Вологодской области 27.11.2002 года.

- Распоряжение Департамента имущественных отношений Вологодской области от 27.11.2014 года №1978-р «О закреплении недвижимого имущества» в соответствии с которым учреждение располагается в двухэтажном деревянном здании общей площадью 238 кв. м. с кадастровым номером объекта недвижимости: 35:14:0705027:36, на правах оперативного управления, о чём в Едином государственном реестре недвижимости 19.12.2014 года сделана запись регистрации №35-35-14/010/2014-133.

- Распоряжение Департамента имущественных отношений Вологодской области от 02.10.2017 года №2066-р «О предоставлении в постоянное (бессрочное) пользование Бюджетному учреждению Вологодской области «Тотемский центр психолого-педагогической, медицинской и социальной помощи» земельного участка, находящегося в собственности Вологодской области», в соответствии с которым земельный участок с кадастровым номером 35:14:0705027:9, общей площадью 442 кв. м. предоставляется учреждению в постоянное пользование под общественную застройку, о чём в Едином государственном реестре недвижимости 05.10.2017 года сделана запись регистрации №35:14;0705027:9-35/014/2017-1.

1.2.2. Локальные акты регламентирующие образовательную деятельность

В учреждении разработаны локальные акты необходимые для ведения образовательной деятельности

Перечень локальных актов регламентирующих образовательную деятельность

Наименование локальных актов	Когда и кем утверждены локальные акты	Законы и иные нормативные правовые акты Российской Федерации и Вологодской области, в соответствии с которыми разработаны локальные акты
Правила внутреннего трудового распорядка (с изменениями)	Приказ директора БУ ВО «Тотемский центр ППМСП» От 11 февраля 2021 года №4	Статья 100 Трудового кодекса Российской Федерации от 30.12.2001 № 197-ФЗ, ч. 7 ст. 47 Федерального закона «Об образовании в Российской Федерации», п. 19.34 Приложения к рекомендациям письма № ИР-170/17
Штатное расписание БУ ВО «Тотемский центр ППМСП»	Приказ директора БУ ВО «Тотемский центр ППМСП» от 30 декабря 2022 года № 39	Пункт 4 ч. 3 ст. 28 Федерального закона «Об образовании в Российской Федерации»
Положение об отделе образовательной деятельности БУ ВО «Тотемский центр ППМСП»	Приказ директора БУ ВО «Тотемский центр ППМСП» от 31 марта 2016 года № 18	Части 2, 4 ст. 27 Федерального закона «Об образовании в Российской Федерации»
Положение о порядке приема и отчисления обучающихся в структурном подразделении (отделе образовательной деятельности) БУ ВО «Тотемский центр ППМСП»	Приказ директора БУ ВО «Тотемский центр ППМСП» от 30 декабря 2016 года № 63	Пункт. 8 ч. 3 ст. 28, ч. 2 ст. 30, ч. 9 ст. 55, ч. 5 ст. 55 Федерального закона «Об образовании в Российской Федерации», письмо Минобрнауки России от 01.04.2013 № ИР-170/17 «О Федеральном законе «Об образовании в Российской Федерации» (далее – Приложение к рекомендациям письма № ИР-170/17)
Положение о порядке организации и проведения самообследования в БУ ВО «Тотемский центр ППМСП»	Приказ директора БУ ВО «Тотемский центр ППМСП» от 30.12.2016 № 63 «Об утверждении локальных актов»	Пункты 3, 13 ч. 3 ст. 28, п. 3 ч. 2 ст. 29 Федерального закона «Об образовании в Российской Федерации», п. 19.13 Приложения к рекомендациям Письма Минобрнауки России от 01.04.2013 № ИР-170/17
Положение о промежуточной и итоговой аттестации детей	Приказ директора БУ ВО «Тотемский центр ППМСП» от 26 марта 2019 года № 13	Часть 3 ст. 17, п. 10 ч. 3 ст. 28, ч. 3 ст. 34, ч. 1 ст. 58 Федерального закона «Об образовании в Российской Федерации», п. 19.20 Приложения к рекомендациям Письма Минобрнауки России от 01.04.2013 № ИР-170/17
Кодекс этики и служебного поведения работников БУ ВО «Тотемский центр ППМСП»	Приказ директора БУ ВО «Тотемский центр ППМСП» от 29 декабря 2017 года № 60	Часть 4 ст. 47 Федерального закона «Об образовании в Российской Федерации»
Инструкция по пользованию персональным компьютером и ресурсами сети, проведению мониторинга информационной безопасности и антивирусного контроля в БУ ВО Тотемский центр ППМСП»	Утверждено директором БУ ВО «Тотемский центр ППМСП» 17 февраля 2017 года	Пункт 7 ч. 3 ст. 47 Федерального закона «Об образовании в Российской Федерации», п. 19.34 Приложения к рекомендациям Письма Минобрнауки России от 01.04.2013 № ИР-170/17
Положение проведении аттестации педагогических работников на соответствие занимаемой должности БУ ВО «Тотемский центр ППМСП»	Приказ директора БУ ВО «Тотемский центр ППМСП» от 27 декабря 2018 года № 61	Пункт 8 ч. 1 ст. 48, ч. 2 ст. 49 Федерального закона «Об образовании в Российской Федерации»

Положение о внутренней системе оценки качества образования Бюджетного учреждения Вологодской области «Тотемский центр психолого-педагогической, медицинской и социальной помощи»	Приказ директора БУ ВО «Тотемский центр ППМСП» от 30 декабря 2016 года №63	Пункт 13 ч. 3, ч. 7 ст. 28 Федерального закона «Об образовании в Российской Федерации», п. 19.23 Приложения к рекомендациям Письма Минобрнауки России от 01.04.2013 № ИР-170/17
Положение об организации питания детей и работников БОУ ВО «Тотемский центр ПМСС»	Утверждено директором БОУ ВО «Тотемский центр ПМСС» 21 ноября 2011 года	п. 19.25 Приложения к рекомендациям Письма Минобрнауки России от 01.04.2013 № ИР-170/17
Положение об оказании платных образовательных услуг БУ ВО Тотемский центр ППМСП»	Приказ директора БУ ВО «Тотемский центр ППМСП» от 30 декабря 2016 года № 63	п. 19,34, 19.51 Приложения к рекомендациям Письма Минобрнауки России от 01.04.2013 № ИР-170/17
Положение о создании условий для охраны здоровья обучающихся БОУ ВО «Тотемский центр ПМСС»	Утверждено приказом директора БОУ ВО «Тотемский центр ПМСС» от 26 декабря 2012 года №81	п. 19.36 Приложения к рекомендациям Письма Минобрнауки России от 01.04.2013 № ИР-170/17
Дополнительные общеобразовательные программы – дополнительные общеразвивающие программы социально-гуманитарной направленности: - «Курс на школу»	- Протокол педагогического совета БУ ВО «Тотемский центр ППМСП» № 3 от 31.08.2022	ст. 12 Федерального закона «Об образовании в Российской Федерации»

2. Аналитическая часть

2.1. Оценка образовательной деятельности

Предоставление образовательных услуг относится к основным видам деятельности учреждения, приносящим доход. В течение 2023 года в БУ ВО «Тотемский центр ППМСП» реализовывалась с обучающимися 1 дополнительная общеобразовательная общеразвивающая программа социально-гуманитарной направленности.

Зачисление детей производилось приказами директора на основании заявлений родителей.

Образовательная деятельность по дополнительной общеобразовательной общеразвивающей программе была направлена на:

- обеспечение необходимых условий и содействие разностороннему развитию личности ребенка,
- развитие работоспособности, формирование интеллектуальных предпосылок для начала систематического школьного обучения.

Для осуществления образовательной деятельности по дополнительным общеобразовательным общеразвивающим программам социально-гуманитарной направленности для детей (далее – ДОП) в БУ ВО «Тотемский центр ППМСП» (далее-Учреждение) создано структурное подразделение - отдел образовательной деятельности. Реализацию ДОП осуществляли 2 специалиста учреждения: 1 педагог-психолог, 1 учитель-логопед.

Сведения о реализуемых ДОП в отделе образовательной деятельности

№	Наименование дополнительной общеобразовательной общеразвивающей программы социально-гуманитарной направленности	Кем и когда утверждена	Возраст обуч-ся	Численность обуч-ся	Срок реализации	Форма обучения	Количество обучающихся, показавших высокую и позитивную динамику развития
Учитель-логопед Дурова Е. Н., педагог-психолог Корепова Л.В.							
	Курс на школу	Протокол педсовета № 3 от 31.08.2022	6-7 лет	17	9 месяцев	Очная/групповая	100

Образовательная деятельность по ДОП была организована с 17 обучающимися из них 4 (23%) имели статус детей с ограниченными возможностями здоровья. Контингент детей, посещающих занятия в Учреждении, представлен одной возрастной группой: дошкольники - 100%. Мониторинг результативности реализации ДОП показал, что по результатам промежуточной аттестации у 100% обучающихся получена высокая и хорошая положительная динамика в развитии.

2.2. Оценка системы управления организацией

Управление Учреждением осуществляется в соответствии с законодательством Российской Федерации и Уставом Учреждения и строится на принципах единоначалия и коллегиальности (ПРИЛОЖЕНИЕ 1).

Непосредственное руководство и управление Учреждением осуществляет директор.

В соответствии с Уставом в Учреждении формируются коллегиальные органы управления, к которым относятся Общее собрание работников Учреждения, Управляющий совет Учреждения, Педагогический совет Учреждения.

В учреждение организованы и работают:

- Территориальная психолого-медико-педагогическая комиссия Вологодской области №3;
- Служба ранней помощи;
- Межрайонные методические объединения педагогов-психологов, учителей-логопедов (входят 38 специалистов 4 муниципальных районов);
- Телефон социально-психологической помощи «Перекрёсток».

Учреждение в полном объеме выполнило государственное задание и план финансово-хозяйственной деятельности в части поступления средств от приносящей доход деятельности.

Сведения об исполнении плана финансово-хозяйственной деятельности

№	Показатели исполнения плана финансово-хозяйственной деятельности	План на 2021 год (тыс. руб.)	Факт на 2021 год (тыс. руб.)	План на 2022 год (тыс. руб.)	Факт на 2022 год (тыс. руб.)	План на 2023 год (тыс. руб.)	Факт на 2023 год (тыс. руб.)	% исполнения
1	Выполнение плана поступления доходов от оказания услуг	370,8	370,8	420,0	365,7	419,5	366,1	87%
2	Выполнение плана поступления средств от прочей деятельности (пожертвования):	1,8	1,8	5,0	0	0	0	0%
3	Выполнение плана поступления средств от прочей деятельности (гранты)	2 984,2	2 984,2	2846,3	2846,3	2 600,00	2 600,00	100%
4	Пени, в связи с неисполнением условий договора подрячиком	12,8	12,8	0	0	0	0	100%
5	Доходы от выбытия активов	0	0	0	0	0,5	0,5	100%

В 2023 году у Учреждения отсутствовали нарушения и предписаний контролирующих органов.

Специалисты Учреждения активно осуществляли дессиминацию своего опыта работы, участвуя в профессиональных конкурсах, конференциях, семинарах и т.д. различного уровня, публикации статей и научно-методических разработок в различных изданиях (ПРИЛОЖЕНИЕ 3).

В 2023 году Учреждение успешно осуществляло реализацию федеральных и региональных проектов и программ, в том числе, с привлечением дополнительных финансовых средств. Так Учреждение в течение года:

- являлось активным исполнителем мероприятий Комплекса мер Вологодской области по поддержке жизненного потенциала семей, воспитывающих детей с инвалидностью «Дорога перемен» на условиях софинансирования Фондом поддержки детей, находящихся в трудной жизненной ситуации. Реализация мероприятий позволила оснастить Учреждение дополнительным оборудованием: метафорическими ассоциативными картами "Вид из твоего окна", метафорическими ассоциативными картами "Дом", метафорическими ассоциативными картами "Проектор тени", метафорическими ассоциативными картами "Установка Время 2:1",

психологической игрой "Правила семейного движения", психологической игрой "Time-менеджмент";

- реализовывало мероприятия Комплекса мер Вологодской области по оказанию помощи детям, пострадавшим от жестокого обращения, обеспечению безопасности детей «Безопасное детство» на 2022-2023 годы на условиях софинансирования Фондом поддержки детей, находящихся в трудной жизненной ситуации. Реализация мероприятий позволила оснастить Учреждение дополнительным оборудованием: проективной методикой "Hand- тест", комплексом "Классикор", цветным диагностическим тестом, методикой "Сигнал", ноутбуком, компьютером с камерой и наушниками, МФУ, методикой «Диагностика личностных отклонений подросткового возраста», методикой «Диагностика и развитие социальной ответственности подростков», методикой «Оценка индивидуального риска аддиктивного поведения у подростков», методикой «Оценка психологических факторов предрасположенности к аддиктивному поведению подростков»;

- стало победителем Конкурсного отбора на предоставление в 2023 году из федерального бюджета грантов в форме субсидий юридическим лицам в рамках реализации мероприятия «Оказание услуг психолого-педагогической, методической и консультативной помощи родителям (законным представителям) детей, а также гражданам, желающим принять на воспитание в свои семьи детей, оставшихся без попечения родителей» федерального проекта «Современная школа» национального проекта «Образование», государственной программы Российской Федерации «Развитие образования». Реализация федерального проекта «Современная школа» национального проекта «Образование» позволила привлечь дополнительные федеральные финансовые средства на развитие Учреждения в объёме 2 600 000 рублей и средства консолидированных бюджетов субъектов Российской Федерации в объёме 307 800 рублей.

2.3. Оценка реализации государственного задания

В соответствии с приказом Департамента образования области от 27 декабря 2022 года № 3509 «Об утверждении государственного задания БУ ВО «Тотемский центр ППМСП», приказом Департамента образования области от 3 августа 2023 года № 1438 «О внесении изменений в приказ Департамента образования области от 27 декабря 2022 года №3509» и приказом Департамента образования области от 4 декабря 2023 года № 2466 «О внесении изменений в приказ Департамента образования области от 27 декабря 2022 года №3509», Бюджетным учреждением Вологодской области «Тотемский центр психолого-педагогической, медицинской и социальной помощи» в течение 2023 года оказывались следующие государственные услуги:

- **Психолого-медико-педагогическое обследование детей.** Показатель, характеризующий условия (формы) оказания государственной услуги: в центре психолого-педагогической, медицинской и социальной помощи. Вид деятельности: дошкольное образование.

- **Психолого-медико-педагогическое обследование детей.** Показатель, характеризующий условия (формы) оказания государственной услуги: в центре психолого-педагогической, медицинской и социальной помощи. Вид деятельности: начальное общее образование.

- **Психолого-медико-педагогическое обследование детей.** Показатель, характеризующий условия (формы) оказания государственной услуги: в центре психолого-педагогической, медицинской и социальной помощи. Вид деятельности: основное общее образование.

- **Психолого-медико-педагогическое обследование детей.** Показатель, характеризующий условия (формы) оказания государственной услуги: в центре психолого-педагогической, медицинской и социальной помощи. Вид деятельности: среднее общее образование.

- **Психолого-медико-педагогическое обследование детей.** Показатель, характеризующий условия (формы) оказания государственной услуги: в организации, осуществляющей образовательную деятельность. Вид деятельности: дошкольное образование.

- **Психолого-медико-педагогическое обследование детей.** Показатель, характеризующий условия (формы) оказания государственной услуги: в организации, осуществляющей образовательную деятельность. Вид деятельности: начальное общее образование).

- **Психолого-медико-педагогическое обследование детей.** Показатель, характеризующий условия (формы) оказания государственной услуги: в организации, осуществляющей образовательную деятельность. Вид деятельности: основное общее образование).

- **Психолого-педагогическое консультирование обучающихся, родителей (законных представителей) и педагогических работников.** Показатель, характеризующий условия (формы) оказания государственной услуги: в центре психолого-педагогической, медицинской и социальной помощи. Вид деятельности: дошкольное образование.

- **Психолого-педагогическое консультирование обучающихся, родителей (законных представителей) и педагогических работников.** Показатель, характеризующий условия (формы) оказания государственной услуги: в центре психолого-педагогической, медицинской и социальной помощи. Вид деятельности: начальное общее образование.

- **Психолого-педагогическое консультирование обучающихся, родителей (законных представителей) и педагогических работников.** Показатель, характеризующий условия (формы) оказания государственной услуги: в центре психолого-педагогической, медицинской и социальной помощи. Вид деятельности: основное общее образование.

- **Психолого-педагогическое консультирование обучающихся, родителей (законных представителей) и педагогических работников.** Показатель, характеризующий условия (формы) оказания государственной услуги: в центре психолого-педагогической, медицинской и социальной помощи. Вид деятельности: среднее общее образование.

- **Психолого-педагогическое консультирование обучающихся, родителей (законных представителей) и педагогических работников.** Показатель, характеризующий условия (формы) оказания государственной услуги: в организации, осуществляющей образовательную деятельность. Вид деятельности: дошкольное образование.

- **Психолого-педагогическое консультирование обучающихся, родителей (законных представителей) и педагогических работников.** Показатель, характеризующий условия (формы) оказания государственной услуги: в организации, осуществляющей образовательную деятельность. Вид деятельности: начальное общее образование)

- **Психолого-педагогическое консультирование обучающихся, родителей (законных представителей) и педагогических работников.** Показатель, характеризующий условия (формы) оказания государственной услуги: в организации, осуществляющей образовательную деятельность. Вид деятельности: основное общее образование).

- **Коррекционно-развивающая, компенсирующая и логопедическая помощь обучающимся.** Показатель, характеризующий условия (формы) оказания государственной услуги: в центре психолого-педагогической, медицинской и социальной помощи. Вид деятельности: дошкольное образование.

- **Коррекционно-развивающая, компенсирующая и логопедическая помощь обучающимся.** Показатель, характеризующий условия (формы) оказания государственной услуги: в центре психолого-педагогической, медицинской и социальной помощи. Вид деятельности: начальное общее образование.

- **Коррекционно-развивающая, компенсирующая и логопедическая помощь обучающимся.** Показатель, характеризующий условия (формы) оказания государственной услуги: в центре психолого-педагогической, медицинской и социальной помощи. Вид деятельности: основное общее образование.

Все услуги оказывались детям и образовательным организациям соответственно на основании заявления или согласия в письменной форме их родителей (законных представителей) и заявки образовательной организации.

Государственная услуга из раздела 1: **психолого-медико-педагогическое обследование детей (дошкольное образование)**, в соответствии с показателем, характеризующим условия её оказания, осуществлялась в центре психолого-педагогической, медицинской и социальной помощи. Государственную услугу получили 65 человек, при утверждённом показателе объёма услуги **65**, исполнено 100%.

Государственная услуга из раздела 2: **психолого-медико-педагогическое обследование детей (начальное общее образование)**, в соответствии с показателем, характеризующим условия её оказания, осуществлялась в центре психолого-педагогической, медицинской и социальной помощи. Государственную услугу получили 83 человека, при утверждённом показателе объёма услуги **83**, исполнено 100%.

Государственная услуга из раздела 3: **психолого-медико-педагогическое обследование детей (основное общее образование)** в соответствии с показателем,

характеризующим условия её оказания, осуществлялась в центре психолого-педагогической, медицинской и социальной помощи. Государственную услугу получили 105 человек, при утверждённом показателе объёма услуги **105**, исполнено 100%.

Государственная услуга из раздела 4: **психолого-медико-педагогическое обследование детей (среднее общее образование)**, в соответствии с показателем, характеризующим условия её оказания, осуществлялась в центре психолого-педагогической, медицинской и социальной помощи. Государственную услугу получили 11 человек, при утверждённом показателе объёма услуги **11**, исполнено 100%.

Государственная услуга из раздела 5: **психолого-медико-педагогическое обследование детей (дошкольное образование)**, в соответствии с показателем, характеризующим условия её оказания, реализовывалась в организациях, осуществляющих образовательную деятельность (*- за исключением обучающихся образовательных организаций, функционирующих на территории города Тотьмы). Государственную услугу получили 480 человек, при утверждённом показателе объёма услуги **480**, исполнено 100%.

Государственная услуга из раздела 6: **психолого-медико-педагогическое обследование детей (начальное общее образование)**, в соответствии с показателем, характеризующим условия её оказания, реализовывалась в организациях, осуществляющих образовательную деятельность (*- за исключением обучающихся образовательных организаций, функционирующих на территории города Тотьмы). Государственную услугу получили 342 человек, при утверждённом показателе объёма услуги **340**, исполнено 100%.

Государственная услуга из раздела 7: **психолого-медико-педагогическое обследование детей (основное общее образование)**, в соответствии с показателем, характеризующим условия её оказания, реализовывалась в организациях, осуществляющих образовательную деятельность (*- за исключением обучающихся образовательных организаций, функционирующих на территории города Тотьмы). Государственную услугу получили 317 человек, при утверждённом показателе объёма услуги **310**, исполнено 102%.

Государственная услуга из раздела 8: **психолого-педагогическое консультирование обучающихся, их родителей (законных представителей) и педагогических работников (дошкольное образование)**, в соответствии с показателем, характеризующим условия её оказания, реализовывалась в центре психолого-педагогической, медицинской и социальной помощи. Государственную услугу получили 96 человек, при утверждённом показателе объёма услуги **96**, исполнено 100%.

Государственная услуга из раздела 9: **психолого-педагогическое консультирование обучающихся, их родителей (законных представителей) и педагогических работников (начальное общее образование)**, в соответствии с показателем, характеризующим условия её оказания, реализовывалась в центре психолого-педагогической, медицинской и социальной помощи. Государственную

услугу получили 65 человек, при утверждённом показателе объёма услуги **65**, исполнено 100%.

Государственная услуга из раздела 10: **психолого-педагогическое консультирование обучающихся, их родителей (законных представителей) и педагогических работников (основное общее образование)**, в соответствии с показателем, характеризующим условия её оказания, реализовывалась в центре психолого-педагогической, медицинской и социальной помощи. Государственную услугу получили 44 человек, при утверждённом показателе объёма услуги **44**, исполнено 100%.

Государственная услуга из раздела 11: **психолого-педагогическое консультирование обучающихся, их родителей (законных представителей) и педагогических работников (среднее общее образование)**, в соответствии с показателем, характеризующим условия её оказания, реализовывалась в центре психолого-педагогической, медицинской и социальной помощи. Государственную услугу получили 11 человек, при утверждённом показателе объёма услуги **11**, исполнено 100%.

Государственная услуга из раздела 12: **психолого-педагогическое консультирование обучающихся, их родителей (законных представителей) и педагогических работников (дошкольное образование)**, в соответствии с показателем, характеризующим условия её оказания, реализовывалась в организациях, осуществляющих образовательную деятельность (*- за исключением обучающихся образовательных организаций, функционирующих на территории города Тотьмы). Государственную услугу получили 100 человек, при утверждённом показателе объёма услуги **100**, исполнено 100%.

Государственная услуга из раздела 13: **психолого-педагогическое консультирование обучающихся, их родителей (законных представителей) и педагогических работников (начальное общее образование)**, в соответствии с показателем, характеризующим условия её оказания, реализовывалась в организациях, осуществляющих образовательную деятельность (*- за исключением обучающихся образовательных организаций, функционирующих на территории города Тотьмы). Государственную услугу получили 65 человек, при утверждённом показателе объёма услуги **65**, исполнено 100%.

Государственная услуга из раздела 14: **психолого-педагогическое консультирование обучающихся, их родителей (законных представителей) и педагогических работников (основное общее образование)**, в соответствии с показателем, характеризующим условия её оказания, реализовывалась в организациях, осуществляющих образовательную деятельность (*- за исключением обучающихся образовательных организаций, функционирующих на территории города Тотьмы). Государственную услугу получили 185 человек, при утверждённом показателе объёма услуги **185**, исполнено 100%.

Государственная услуга из раздела 15: **коррекционно-развивающая, компенсирующая и логопедическая помощь обучающимся (дошкольное образование)**, в соответствии с показателем, характеризующим условия её оказания, реализовывалась в центре психолого-педагогической, медицинской и социальной

помощи. Государственную услугу получили 122 человек, при утверждённом показателе объёма услуги **120**, исполнено 101%.

Государственная услуга из раздела 16: **коррекционно-развивающая, компенсирующая и логопедическая помощь обучающимся (начальное общее образование)**, в соответствии с показателем, характеризующим условия её оказания, реализовывалась в центре психолого-педагогической, медицинской и социальной помощи. Государственную услугу получили 92 человек, при утверждённом показателе объёма услуги **90**, исполнено 102%.

Государственная услуга из раздела 17: **коррекционно-развивающая, компенсирующая и логопедическая помощь обучающимся (основное общее образование)**, в соответствии с показателем, характеризующим условия её оказания, реализовывалась в центре психолого-педагогической, медицинской и социальной помощи. Государственную услугу получили 42 человек, при утверждённом показателе объёма услуги **40**, исполнено 105%.

Проведение коррекционно-развивающих и компенсирующих занятий с обучающимися осуществлялась в 2023 году по 75 коррекционно-развивающим программам, принятым педагогическим советом Учреждения (ПРИЛОЖЕНИЕ 2) и утверждённым руководителем Учреждения. Занятия проводились в 7 кабинетах учреждения, где создана коррекционно-развивающая среда, содержащая необходимые материально-технические и информационно-методические ресурсы.

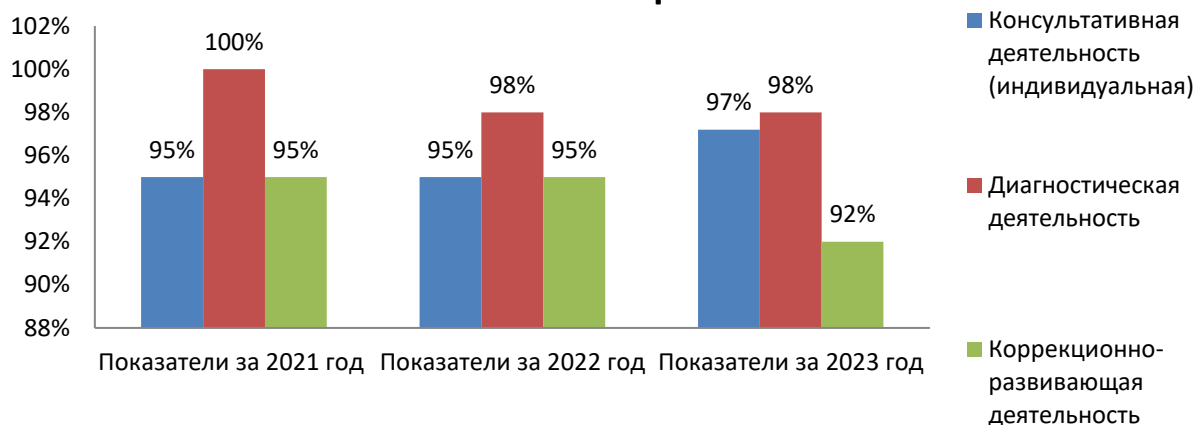
Оценка качества коррекционно-развивающей помощи обучающимся проводилась на основе результатов итоговой аттестации, которая показала, что 91 % детей получили выраженную высокую и позитивную динамику в развитии после прохождения занятий.

Результаты деятельности Учреждения по исполнению государственного задания в 2023 году, позволяет сделать вывод, что государственное задание Учреждением исполнено по всем видам государственных услуг.

По каждой государственной услуге в соответствии с Положением о внутренней системе оценки качества оказываемых услуг в БУ ВО Тотемский центр ППМСП» осуществлялся мониторинг удовлетворённости граждан качеством получаемой психолого-педагогической помощи. По результатам проведённого мониторинга средний по учреждению показатель удовлетворённости граждан качеством оказываемой психолого-педагогической и медико-социальной помощи составил 96% это на 0,3% больше к уровню прошлого года.

Диаграмма 1

Результаты мониторинга удовлетворённости граждан качеством психолого-педагогической помощью



2.4. Оценка качества кадрового обеспечения

Кадровое обеспечение БУ ВО «Тотемский центр ППМСП» соответствовало его основным целям, задачам и направлениям деятельности. Укомплектованность учреждения педагогическими кадрами составляет 99 %. Имеется потребность в педагоге-психологе (0,2 ставки), враче-неврологе (0,2 ставки), враче-психиатре (0,2 ставка). Все 100% специалистов психолого-педагогического профиля БУ ВО «Тотемский центр ППМСП» имеют высшее профессиональное образование. У 83% специалистов БУ ВО «Тотемский центр ППМСП» имеется высшая или первая квалификационная категория (ПРИЛОЖЕНИЕ 4). У 100% специалистов опыт работы по профессии в учреждениях образования и здравоохранения составляет более 5 лет.

Таблица 3

Общие сведения о кадровом составе работников

№	Особенности кадрового состава	Численность			
		кол-во работников	%	кол-во штатных единиц	%
1	Категория персонала				
	Административно - управленческий персонал	3	25	2,5	22
	Педагогический персонал	7	50	6,05	52
	Медицинский персонал	1	9	0,7	6
	Учебно-вспомогательный персонал и обслуживающий персонал	2	17	2,35	20
	Итого	13	100	11.6	100

Характеристика педагогического состава работников по стажу и наградам

№	Стаж работы педагогического персонала, награды	Кол-во работников	% от общего числа педагогических работников	Награды		
				Награды регионального уровня	Награды Департамента образования Вологодской области	Награды муниципальных органов, осуществляющих управление в сфере образования
1	До 5 лет	1	14	-	-	-
2	5-10 лет	1	14	-	1	1
3	10-15 лет	2	29	-	2	-
4	15-20 лет	0	0	-	-	-
5	Свыше 20 лет	3	43	1	2	2
6	всего	7	100	1	2	3

Совершенствование профессионального мастерства работников достигалось через участие специалистов в работе 3 всероссийских, региональных научно-практических конференциях, в 2 всероссийских и региональных конкурсах, 9 вебинарах различного уровня.

2.5. Оценка качества учебно-методического обеспечения

Методическая работа в учреждении организована в соответствии с современными требованиями, способствует росту профессионального мастерства специалистов, помогает решению актуальных проблем.

Работа со специалистами проводилась в соответствии с планом работы по следующим направлениям:

- информационно-методическое (инструктажи, консультации, помощь в планировании);
- теоретико-методическое (участие в работе семинаров, педсоветов, конференций, работа над темой по самообразованию);
- практико-методическое (посещение занятий специалистов, работа в межрайонных методических объединениях, проектах). Основными точками роста в учреждении качественного учебно-методического обеспечения являлись: методические объединения и проекты, содержащие инновационную деятельность.

С ноября 2017 года в Учреждении открыты межрайонные методические объединения педагогов-психологов и учителей-логопедов. Работа межрайонных

методических объединений была направлена на формирование методической базы деятельности педагогов-психологов и учителей-логопедов, упорядочивание содержательной стороны их деятельности, формирование высокого уровня методической культуры специалистов, совершенствование профессиональных компетенций специалистов.

Работа методических объединений строится в соответствии с Положениями о межрайонных методических объединениях учителей-логопедов и педагогов-психологов, организована на основе планирования. Тематика заседаний составляется по запросам специалистов, заседания проводятся с использованием информационных технологий (используется программа Яндекс Телемост для удалённого участия специалистов из других муниципальных районов, составляются презентации к докладам, демонстрируется фото и видеосъемка). С включением специалистов методических объединений, успешно был проведён конкурс детских мастер-классов по созданию новогодних украшений, онлайн-флешмоб для детей с ОВЗ, детей-инвалидов "Мы талантливы". Все мероприятия проводились в смешанном очно-дистанционном формате.

План работы методических объединений на 2023 год не выполнен в полном объеме. Не удалось провести одно заседание межрайонного методического объединения педагогов-психологов по теме: «Актуальные технологии работы педагога-психолога (социального педагога) с родителями, воспитывающими детей с ОВЗ и детей-инвалидов».

Таблица 4

**Сведения о заседаниях межрайонных методических объединениях,
созданных в БУ ВО «Тотемский центр ППМСП»**

№	Темы заседаний методических объединений	Даты проведения заседаний	Количество участников
1	«Актуальные технологии работы специалистов службы психолого-педагогического сопровождения с родителями, воспитывающими детей с ОВЗ и детей-инвалидов»	30.03.2023	18
2	«Социальные технологии профилактики употребления психоактивных веществ»	14.12.2023	18
3	«Использование современных медиапродуктов в психолого-педагогической и профилактической работе с обучающимися ОО и родителями»	12.12.2023	23

Учреждение в течение 2023 года являлось активным соисполнителем трёх проектов, реализуемых на территории Вологодской области:

- Комплекса мер Вологодской области по поддержке жизненного потенциала семей, воспитывающих детей с инвалидностью «Дорога перемен»;

- Комплекса мер Вологодской области по оказанию помощи детям, пострадавшим от жестокого обращения, обеспечению безопасности детей «Безопасное детство» на 2022-2023 годы;

- мероприятия федерального проекта «Современная школа» национального проекта «Образование» по оказанию услуг психолого-педагогической, методической и консультационной помощи родителям (законным представителям) детей, а также гражданам, желающим принять на воспитание в свои семьи детей, оставшихся без попечения родителей.

2.6. Оценка методического и информационного обеспечения

Информационно-методическое обеспечение определяется созданной современной информационно-образовательной средой, основными элементами которой в Учреждении являются:

- информационно-образовательные ресурсы в виде справочно-информационной и другой литературы, информационно-методические и дидактические материалы;
- информационно-образовательные ресурсы Интернета: разделы на сайте Учреждения, ссылки на информационные источники.

При отсутствии в Учреждении библиотеки, можно отметить, что обеспеченность специалистов учебно-методическими пособиями позволяет подходить с необходимым уровнем качества к решению поставленных перед Учреждением задач. В течение года Учреждение не приобрело информационно-методических пособий.

Информационно-методические ресурсы учреждения насчитывает 1132 наименования.

Из них:

- учебно-методическая литература: 423 штук;
- развивающие игры для детей дошкольного и младшего школьного возраста на электронных носителях: 75 штуки;
- развивающие игры для детей дошкольного, младшего и среднего школьного возраста: 638 штуки.

Учреждение обеспечено современной информационной базой:

- все кабинеты специалистов, используемые для работы с детьми оборудованы компьютерной техникой (15 единиц);
- кабинеты для групповой работы с детьми (4 кабинета) оборудованы интерактивными панелями;
- настроена электронная почта;
- создана локальная сеть;
- имеется 13 сертифицированных диагностических компьютерных кейсов;
- создана страничка в социальной сети: группа Вконтакте - БУ ВО «Тотемский центр ППМСП»;
- специалисты имеют доступ к ресурсам Интернет (скорость соединения не менее 10 Мбит\сек);

- Центр имеет свой востребованный Официальный сайт (сетевое имя <http://www.tzpmss.edu35.ru>), обеспечивающий открытости доступность информации о деятельности учреждения для заинтересованных лиц.

2.7. Оценка материально-технической базы

Учреждение располагается в 2-х этажном здании площадью 238 м², подвального помещения не имеет. Периметр здания – 52 м. Вход/выход - один, аварийный – один. Подъездных коммуникаций нет. Год постройки здания 1939 год.

Учреждение по договору безвозмездного пользования объектом культурного наследия пользуется частью помещения площадью 22,1 м² под теплый гараж для автомашины, расположенного по адресу: Вологодская область, г. Тотьма, ул. Белоусовская д 28.

Образовательный процесс и оказание психолого-педагогической, медицинской и социальной помощи организовано в 7 кабинетах (ПРИЛОЖЕНИЕ 5).

В Учреждении только частично созданы условия для детей с ограниченными возможностями здоровья по обеспечению доступной безбарьерной среды – на 1 этаже здания расширены дверные проемы, убраны пороги.

В Учреждении соблюдаются меры противопожарной и электробезопасности. Имеются заключения о соответствии объекта защиты требованиям пожарной безопасности № 23 от 31 марта 2016 года. В Учреждении регулярно проводятся инструктажи по охране труда и технике безопасности, пожарной безопасности, с регистрацией в соответствующих журналах. Здание Учреждения оборудовано автоматической пожарной сигнализацией и системой оповещения и управления эвакуацией. В помещениях Учреждения расположены 8 первичных средств пожаротушения (огнетушителями). На всех этажах имеются планы эвакуации, инструкции по действиям в случае возникновения пожара. Два раза в год с сотрудниками Учреждения проводятся тренировочные эвакуации из условно горящего здания.

В Учреждении созданы необходимые безопасные условия для обучающихся. При поступлении на работу все работники учреждения предоставляют справку об отсутствии судимости. В здании имеется система видеонаблюдения, обеспечение пропускного режима и исключения бесконтрольного пребывания посторонних лиц в организации осуществляется 3 диспетчерами учреждения, прямая связь с Тотемским филиалом ФГКУ «УВО ВНГ России по Вологодской области» организована с использованием кнопки тревожной сигнализации. Здание Учреждения оборудовано системой охранной сигнализации.

В 2022 году в Учреждении несчастных случаев, случаев травматизма, чрезвычайных ситуаций не зарегистрировано.

Медицинское обслуживание организации осуществляется на основании договора на медицинское обслуживание от 29 декабря 2019 года N 21/20 с БУЗ ВО «Тотемская центральная районная больница». У каждого работника имеется медицинская книжка или паспорт здоровья.

В Учреждении соблюдается санитарно-гигиенические нормы образовательного процесса, что подтверждено санитарно-эпидемиологическим заключением от 05.04.2016 года № 35.ВЦ.02.000.М.000375.04.16.

Имеется акт готовности Учреждения к 2023-2024 учебному году (от 30 июня 2023 года). Помещения Учреждения снабжены системами центрального отопления, холодного водоснабжения, имеется канализация. Здание Учреждения оборудовано 2 туалетами. Один на первом этаже для детей, второй на втором для взрослых посетителей и работников. Естественное и искусственное освещение в основном соответствует требованиям к естественному, искусственному и совмещенному освещению общественных зданий и санитарным правилам. Окна кабинетов, где проводятся занятия с детьми, оборудованы регулируемыми солнцезащитными жалюзи светлых тонов, либо шторами. Все кабинеты Учреждения ежедневно проветриваются. В каждом кабинете имеется график проветривания помещения. Для хранения продуктов в учреждение имеется холодильник, для разогрева пищи - микроволновая печь. В Учреждение организован питьевой режим с использованием бутилированной питьевой воды. Уборка помещений Учреждения производится ежедневно влажным способом с применением моющих средств. Ковровые покрытия очищаются с использованием пылесоса. Питание обучающихся осуществляется на основании договора на организацию услуг питания от 24 февраля 2016 года с Тотемским районным потребительским обществом в его помещениях, находящихся не на территории Учреждения.

В соответствии с контрактом на оказание санитарно-эпидемиологических услуг в Учреждении осуществляются дератизационные, дезинсекционные, дезинфекционные работы ФБУЗ «Центр гигиены и эпидемиологии в Вологодской области».

2.8. Оценка функционирования внутренней системы оценки качества

Оценки качества деятельности Учреждения осуществлялась по следующим основными направлениям:

- Соблюдение нормативно-правового законодательства;
- Охрана здоровья обучающихся и работников Учреждения;
- Оснащенность образовательного процесса;
- Профессиональная компетентность педагогов;
- Состояние делопроизводства;
- «Обратная связь», полученная от обучающихся, их родителей (законных представителей), педагогов;
- Психологический климат и корпоративная культура Учреждения;
- Выполнение государственного задания;
- Образовательная, методическая, инновационная, консультационная, диагностическая, коррекционно-развивающая деятельность.

Функционирование внутренней системы оценки качества базируется на имеющихся в учреждении локальных актах: Положении о внутренней системе оценки

качества оказываемых услуг в БУ ВО Тотемский центр ППМСП» и плане внутреннего контроля.

Внутренний контроль осуществляется в виде плановых или оперативных проверок.

Плановый контроль в Учреждении осуществлялся по следующим вопросам:

1. Комплектование групп
2. Расписание занятий
3. Годовые планы работы специалистов
4. График работы специалистов
5. Календарно-тематическое планирование.
6. Организация работы сайта.
7. Ведение отчётной документации (журналы учёта).
8. Оснащение Учреждения для ведения образовательной деятельности. Итоги инвентаризации.
9. Организация и проведение мероприятий для педагогов образовательных организаций.
10. Удовлетворённость граждан качеством государственных услуг.
11. Эффективность проводимых занятий с детьми.

Внутренний контроль в виде оперативных проверок осуществляется в целях установления фактов и проверки сведений о нарушениях, указанных в обращениях, обучающихся и их родителей или других граждан, организаций, урегулирования конфликтных ситуаций в отношениях между участниками образовательного процесса.

Оценка качества образования осуществляется через проведение текущего контроля успеваемости обучающихся, промежуточной и итоговой аттестации обучающихся, мониторинга удовлетворённости граждан качеством оказанных образовательных услуг, посещения занятий с обучающимися с целью оценки эффективности проводимых занятий, контроля текущей и отчётной документации.

По результатам мониторинга результативности освоения обучающимися ДОП было выявлено, что у 100% детей получены высокие и хорошие результаты обучения. Результаты анкетирования родителей также показывают, что 96% родителей (законных представителей) обучающихся удовлетворены качеством оказания образовательных услуг.

3. Результаты анализа показателей деятельности

По анализу проведённого самообследования Учреждения можно сделать следующие выводы:

- Учреждения в полном объёме, в соответствии с установленными показателями, выполнило государственное задание на 2023 год;
- сохраняются на высоком уровне в Учреждении доходы от внебюджетной деятельности, в том числе и от оказания платных дополнительных услуг (+400 рублей к уровню 2022 года);
- в Учреждения организована работа по реализации 3 грантовых мероприятий;

- в Учреждение при наличии значительной материально-технической и информационно-методической базы идёт работа по их совершенствованию: поступает компьютерное оборудование, предметы мебели, методические пособия;

- Учреждение на минимальном уровне укомплектовано квалифицированными педагогическими кадрами, уровень образования которых соответствует требованиям занимаемых должностей. 70 % специалистов Учреждения активно обобщают и распространяют свой опыт, принимая участие в межрайонных, региональных и всероссийских мероприятиях;

- в Учреждении сохраняются стабильными высокие показатели результативности реализации коррекционно-развивающих программ и ДОП (93%), а также высокий уровень удовлетворённости граждан качеством получаемых услуг в учреждении (96%);

Актуальным для дальнейшего устойчивого развития Учреждения является:

- создание условий, направленных на повышение компетентности родителей в области воспитания детей;

- совершенствование системы своевременного выявления и оказания ранней помощи детям-инвалидам, детям с ОВЗ и семьям, их воспитывающих на основе межведомственного взаимодействия;

- подготовка и повышение квалификации педагогических работников в соответствии с профессиональными стандартами для сопровождения лиц с ОВЗ и инвалидностью, а также лиц с отклоняющимися формами поведения;

- обеспечение доступности и вариативности дополнительного образования для детей с учётом их образовательных потребностей;

- содействие формированию безопасной среды в образовательных организациях для развития детей, повышение качества оказания помощи детям, находящимся в трудной жизненной ситуации;

- создание условий для безопасного пребывания в учреждении детей, родителей (законных представителей), педагогических работников образовательных организаций.

Показатели деятельности БУ ВО «Тотемский центр ППМСП»

(по форме, утверждённой приказом Министерства образования и науки Российской Федерации от 10 декабря 2013 г. № 1324)

№ п/п	Показатели	Единица измерения	Значение показателя
1.	Образовательная деятельность		
1.1	Общая численность учащихся, в том числе:	человек	17
1.1.1.	Детей дошкольного возраста (3 - 7 лет)	человек	17
1.1.2.	Детей младшего школьного возраста (7 - 11 лет)	человек	0
1.1.3.	Детей среднего школьного возраста (11 - 15 лет)	человек	0
1.1.4.	Детей старшего школьного возраста (15 - 17 лет)	человек	0

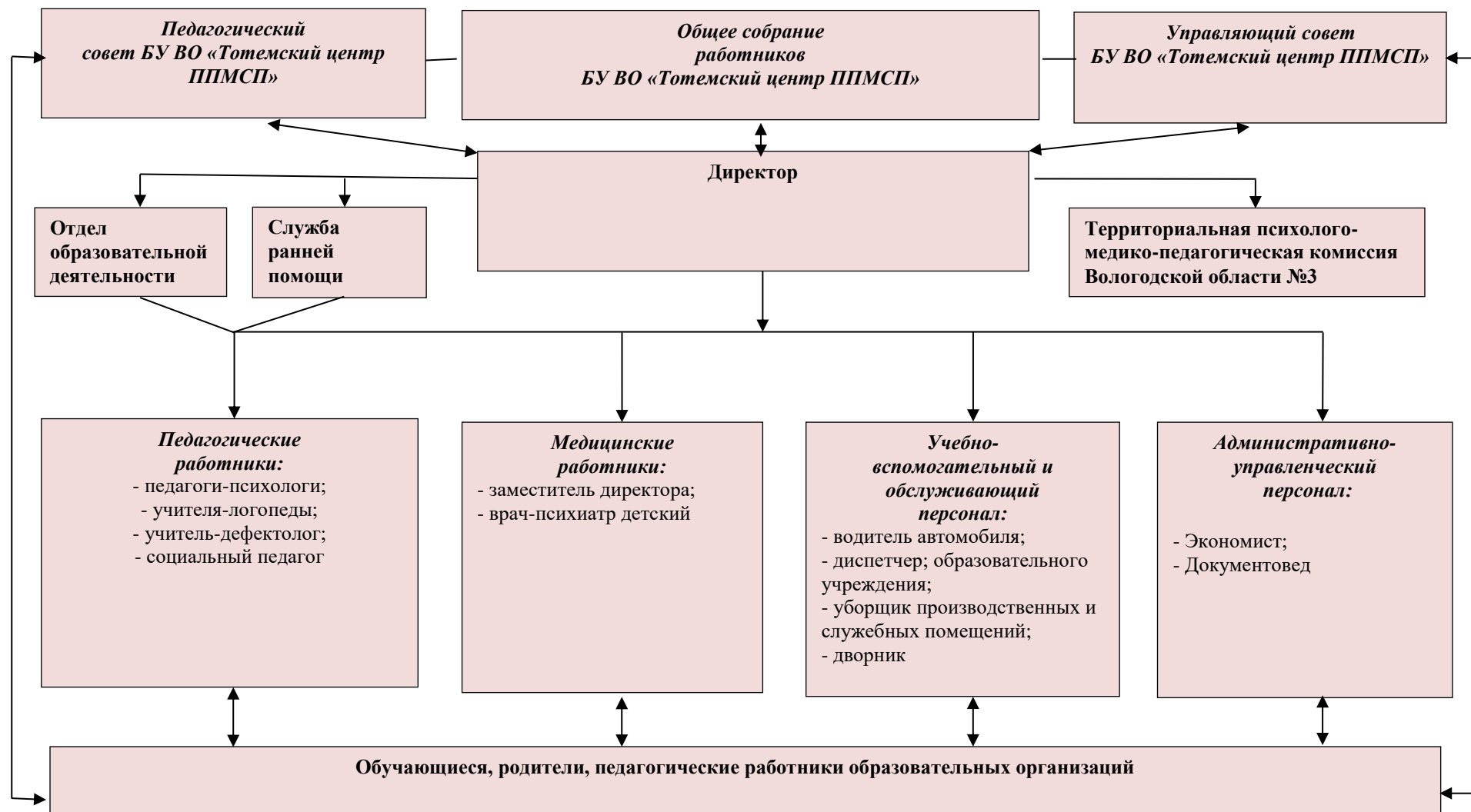
1.2	Численность учащихся, обучающихся по образовательным программам по договорам об оказании платных образовательных услуг	человек	17
1.3	Численность/удельный вес численности учащихся, занимающихся в 2-х и более объединениях (кружках, секциях, клубах), в общей численности учащихся	человек/%	0/0
1.4	Численность/удельный вес численности учащихся с применением дистанционных образовательных технологий, электронного обучения, в общей численности учащихся	человек/ %	0/0
1.5	Численность/удельный вес численности учащихся по образовательным программам для детей с выдающимися способностями, в общей численности учащихся	человек/ %	0/0
1.6	Численность/удельный вес численности учащихся по образовательным программам, направленным на работу с детьми с особыми потребностями в образовании, в общей численности учащихся, в том числе:	человек/ %	4/23
1.6.1	Учащиеся с ограниченными возможностями здоровья	человек/ %	4/23
1.6.2	Дети-сироты, дети, оставшиеся без попечения родителей	человек/ %	0/0
1.6.3	Дети-мигранты	человек/ %	0/0
1.6.4	Дети, попавшие в трудную жизненную ситуацию	человек/ %	0/0
1.7	Численность/удельный вес численности учащихся, занимающихся учебно-исследовательской, проектной деятельностью, в общей численности учащихся	человек/ %	0/0
1.8	Численность/удельный вес численности учащихся, принявших участие в массовых мероприятиях (конкурсы, соревнования, фестивали, конференции), в общей численности учащихся в том числе:	человек/ %	1/5
1.8.1	На муниципальном уровне	человек/ %	1/5
1.8.2	На региональном уровне	человек/ %	0/0
1,8.3-	На межрегиональном уровне	человек/ %	0/0
1.8.4	На федеральном уровне	человек/ %	0/0
1.8.5	На международном уровне	человек/ %	0/0
1.9	Численность/удельный вес численности учащихся - победителей и призеров массовых мероприятий (конкурсы, соревнования, фестивали, конференции), в общей численности учащихся, в том числе:	человек/ %	0/0
1.9.1	На муниципальном уровне	человек/ %	0/0
1.9.2	На региональном уровне	человек/ %	0/0

1.9.3	На межрегиональном уровне	человек/ %	0/0
1.9.4	На федеральном уровне	человек/ %	0/0
1.9.5	На международном уровне	человек/ %	0/0
1.10	Численность/удельный вес численности учащихся, участвующих в образовательных и социальных проектах, в общей численности учащихся, в том числе:	человек/ %	0/0
1.10.1	Муниципального уровня	человек/ %	0/0
1.10.2	Регионального уровня	человек/ %	0/0
1.10.3	Межрегионального уровня	человек/ %	0/0
1.10.4	Федерального уровня	человек/ %	0/0
1.10.5	Международного уровня	человек/ %	0/0
1.11	Количество массовых мероприятий, проведенных образовательной организацией, в том числе:	единиц	0
1.11.1	На муниципальном уровне	единиц	0
1.11.2	На региональном уровне	единиц	0
1.11.3	На межрегиональном уровне	единиц	0
1.11.4	На федеральном уровне	единиц	0
1.11.5	На международном уровне	единиц	0
1.12	Общая численность педагогических работников	человек	6
1.13	Численность/удельный вес численности педагогических работников, имеющих высшее образование, в общей численности педагогических работников	человек/%	7/100
1.14	Численность/удельный вес численности педагогических работников, имеющих высшее образование педагогической направленности (профиля), в общей численности педагогических работников	человек/%	7/100
1.15	Численность/удельный вес численности педагогических работников, имеющих среднее профессиональное образование, в общей численности педагогических работников	человек/ %	0/0
1.16	Численность/удельный вес численности педагогических работников, имеющих среднее профессиональное образование педагогической направленности (профиля), в общей численности педагогических работников	человек/ %	0/0
1.17	Численность/удельный вес численности педагогических работников, которым по результатам аттестации присвоена квалификационная категория, в общей численности педагогических работников, в том числе:	человек/ %	6/85
1.17.1	Высшая	человек/ %	6/85
1.17.2	Первая	человек/ %	0/0

1.18	Численность/удельный вес численности педагогических работников в общей численности педагогических работников, педагогический стаж работы которых составляет:		
1.18.1	До 5 лет	человек/ %	1/15
1.18.2	Свыше 30 лет	человек/ %	1/15
1.19	Численность/удельный вес численности педагогических работников в общей численности педагогических работников в возрасте до 30 лет	человек/ %	0/0
1.20	Численность/удельный вес численности педагогических работников в общей численности педагогических работников в возрасте от 55 лет	человек/ %	0/0
1.21	Численность/удельный вес численности педагогических и административно-хозяйственных работников, прошедших за последние 5 лет повышение квалификации/профессиональную переподготовку по профилю педагогической деятельности или иной осуществляемой в образовательной организации деятельности, в общей численности педагогических и административно-хозяйственных работников	человек/ %	9/90
1.22	Численность/удельный вес численности специалистов, обеспечивающих методическую деятельность образовательной организации, в общей численности сотрудников образовательной организации	человек/ %	1/8
1.23	Количество публикаций, подготовленных педагогическими работниками образовательной организации:		
1.23.1	За 3 года	единиц	9
1.23.2	За отчетный период	единиц	2
1.24	Наличие в организации дополнительного образования системы психолого-педагогической поддержки одаренных детей, иных групп детей, требующих повышенного педагогического внимания	да/нет	да
2.	Инфраструктура		
2.1	Количество компьютеров в расчете на одного	единиц	2
2.2	Количество помещений для осуществления образовательной деятельности, в том числе:	единиц	7
2.2.1	Учебный класс	единиц	7
2.2.2	Лаборатория	единиц	0
2.2.3	Мастерская	единиц	0
2.2.4	Танцевальный класс	единиц	0

2.2.5	Спортивный зал	единиц	0
2.2.6	Бассейн	единиц	0
2.3	Количество помещений для организации досуговой деятельности учащихся, в том числе:	единиц	0
2.3.1	Актальный зал	единица	0
2.3.2	Концертный зал	единиц	0
2.3.3	Игровое помещение	единица	1
2.4	Наличие загородных оздоровительных лагерей, баз отдыха	да/ <u>нет</u>	нет
2.5	Наличие в образовательной организации системы электронного документооборота	<u>да</u> /нет	нет
2.6	Наличие читального зала библиотеки, в том числе:	да/ <u>нет</u>	нет
2.6.1	С обеспечением возможности работы на стационарных компьютерах или использования переносных компьютеров	да/ <u>нет</u>	нет
2.6.2	С медиатекой	да/ <u>нет</u>	нет
2.6.3	Оснащенного средствами сканирования и распознавания текстов	да/ <u>нет</u>	нет
2.6.4	С выходом в Интернет с компьютеров, расположенных в помещении библиотеки	да/ <u>нет</u>	нет
2.6.5	С контролируемой распечаткой бумажных материалов	да/ <u>нет</u>	нет
2.7	Численность/удельный вес численности учащихся, которым обеспечена возможность пользоваться широкополосным Интернетом (не менее 2 Мб/с), в общей численности учащихся	человек/ %	0/0

Структура управления БУ ВО «Тотемский центр ППМСП»



Перечень реализуемых коррекционно-развивающих программа и их результативность

№	Наименование программы	Когда и кем принята	Возраст обучающихся	Численность обучающихся	Срок реализации (месяцев)	Форма проведения занятий (очная-дистанционная/индивидуальная-групповая)	% детей, показавших позитивную динамику развития
Учитель-логопед Кремлева С.В.							
1	«Познавайка-2»	Педагогическим советом БУ ВО «Тотемский центр ППМСП», протокол № 1 от 12.01.2018	4-5 лет	1	4 месяца	индивидуальная	100
2	«Коррекция устной и письменной речи у младших школьников 1»	Педагогическим советом БУ ВО «Тотемский центр ППМСП», протокол от 12.01.2018	7-8 лет	5	4 месяца	групповая	80
3	«Развитие фонематического слуха у дошкольников-1»	Педагогическим советом БУ ВО «Тотемский центр ППМСП», протокол № 3 от 23.08.2018г.	4-5 лет	3	4 месяца	групповая	66
4	«Звуки и буквы»	Педагогическим советом БУ ВО «Тотемский центр ППМСП», протокол № 1 от 12.01.2018	5-6 лет	3	4 месяца	групповая	100
5	«Коррекция фонетического строя речи у детей старшего дошкольного и младшего школьного возраста»	Педагогическим советом БУ ВО «Тотемский центр ППМСП», протокол № 1 от 12.01.2018	6-7 лет	2	4 месяца	групповая	100
6	«Коррекция фонетического строя речи у детей старшего дошкольного и младшего школьного возраста»	Педагогическим советом БУ ВО «Тотемский центр ППМСП», протокол от 12.01.2018	8-9 лет	1	4 месяца	индивидуальная	100
7	«Коррекция фонетического строя речи у детей старшего дошкольного и младшего школьного возраста»	Педагогическим советом БУ ВО «Тотемский центр ППМСП», протокол № 1 от 12.01.2018	6-7 лет	1	4 месяца	индивидуальная	100
8	«Звуки и буквы-2»	Педагогическим советом БУ ВО «Тотемский центр ППМСП», протокол № 1 от 12.01.2018	5-6 лет	5	4 месяца	групповая	80
Педагог-психолог Корепова Л.В.							
9	Первые шаги в мир - 2	Педагогическим советом БУ ВО «Тотемский центр ППМСП», протокол №1 от 15.01.2020 г.	4-5 лет	3	4 месяца	Очная, групповая	100
10	Думай, играй, развивайся -1	Педагогическим советом БУ ВО «Тотемский центр ППМСП», протокол совета № 3 от 24.12.2018 г.	6-8 лет	3	4 месяца	Очная, групповая	100
11	Когда не знаешь, как себя вести	Педагогическим советом БУ ВО «Тотемский центр ППМСП», протокол № 1 от 12.01.2018	11-15 лет	1	3 месяца	Очная, индивидуальная	100
			11-15 лет	1	2 месяца	Очная, индивидуальная	100
			11-15 лет	1	2 месяца	Очная, индивидуальная	100
12	Развитие у школьников мыслительных операций - 1	Педагогическим советом БУ ВО «Тотемский центр ППМСП», протокол № 3 от 23.08.2018	9-11 лет	2	5 месяцев	Очная, групповая	100
			9-11 лет	3	4 месяца	Очная, групповая	100
			9-11 лет	7	4 месяца	Очная, групповая	100

13	Развитие у школьников мыслительных операций - 2	Педагогическим советом БУ ВО «Тотемский центр ППМСП», протокол № 3 от 23.08.2018	9-11 лет	3	4 месяца	Очная, групповая	100
14	Супервнимание - 1	Педагогическим советом БУ ВО «Тотемский центр ППМСП», протокол № 3 от 31.08.2017 г.	8-12 лет	1	4 месяца	Очная, индивидуальная	100
15	Развитие у школьников коммуникативных навыков - 2	Педагогическим советом БУ ВО «Тотемский центр ППМСП», протокол № 3 от 31.08.2017 г.	9-11 лет	2	5 месяцев	Очная, групповая	100
16	«Линия жизни»	Педагогическим советом БУ ВО «Тотемский центр ППМСП», протокол № 1 от 10.01.2019	12-17 лет	1	2 месяца	Очная, индивидуальная	0
17	«Шаг за шагом - 1»	Педагогическим советом БУ ВО «Тотемский центр ППМСП», протокол №1 от 12.01.2018 г.	3-4 года	1	4 месяца	Очная, индивидуальная	100
			3-4 года	3		Очная, групповая	66
18	Прокачай свои ресурсы. Лайфхаки	Педагогическим советом БУ ВО «Тотемский центр ППМСП», протокол № 3 от 31.08.2022	10-15 лет	1	3 месяца	Очная, индивидуальная	100
			10-15 лет	1	4 месяца	Очная, индивидуальная	0
			10-15 лет	1	3 месяца	Очная, индивидуальная	0
			10-15 лет	5	2 месяца	Очная, групповая	100
19	Коррекция страхов и тревожности у младших школьников	Педагогическим советом БУ ВО «Тотемский центр ППМСП», протокол №1 от 12.01.2018	8-12 лет	1	1 месяц	Очная, индивидуальная	100
			8-12 лет	1	2 месяца	Очная, индивидуальная	100
20	Страх мой - враг мой	Педагогическим советом БУ ВО «Тотемский центр ППМСП», протокол № 1 от 10.01.2019 г	5-7 лет	1	1 месяц	Очная, индивидуальная	100
21	Где живут «хочу» и «надо»? - 1	Педагогическим советом БУ ВО «Тотемский центр ППМСП», протокол № 1 от 10.01.2016 г	5-7 лет	1	3 месяца	Очная, индивидуальная	100
22	Будь внимателен - 1	Педагогическим советом БУ ВО «Тотемский центр ППМСП», протокол № 1 от 10.01.2016 г	7-9 лет	1	2 месяца	Очная, индивидуальная	100
23	Коррекция и развитие внимания у детей младшего подросткового возраста	Педагогическим советом БУ ВО «Тотемский центр ППМСП», протокол № 3 от 23.08.2018 г.	11-13 лет	1	2 месяца	Очная, индивидуальная	100
Педагог-психолог Рыбева А.Д.							
24	Прокачай свои ресурсы. Лайфхаки	Педагогическим советом БУ ВО «Тотемский центр ППМСП», протокол № 3 от 31.08.2022	10-15 лет	5	2 месяца	Очная, групповая	100
25	«Азбука эмоций - 2»	Педагогическим советом БУ ВО «Тотемский центр ППМСП», протокол № 4 от 31.08.2016	4-6 лет	3	4 месяца	Очная, групповая	100
26	«В стране формы и цвета - 2»	Педагогическим советом БУ ВО «Тотемский центр ППМСП», протокол № 3 от 23.08.2018 г.	3-6 лет	2	3 месяца	Очная/групповая	100
27	«Развитие умения управлять собой у старших дошкольников - 2»	Педагогическим советом БУ ВО «Тотемский центр ППМСП», протокол №4 от 31.08.2016 г.	4-6 лет	5	4 месяца	Очная/групповая	80
28	«Где живут «Хочу» и «Надо»?»	Педагогическим советом БУ ВО «Тотемский центр ППМСП», протокол №4 от 31.08.2016 г.	5-7 лет	3	4 месяца	Очная/групповая	100
29	«Я познаю мир - 2»	Педагогическим советом БУ ВО «Тотемский центр ППМСП», протокол № 3 от 27.08.2017 г	5-7 лет	2	4 месяца	Очная/групповая	100
30	«Будь внимателен - 2»	Педагогическим советом БУ ВО «Тотемский центр ППМСП», протокол №4 от 31.08.2016 г.	7-9 лет	4	4 месяца	Очная/групповая	100
31	«Супервнимание - 2»	Педагогическим советом БУ ВО «Тотемский центр ППМСП», протокол № 3 от 31.08.2017 г.	8-12 лет	4	4 месяца	Очная/групповая	100

32	«Коррекция и развитие познавательных процессов - 2»	Педагогическим советом БУ ВО «Тотемский центр ППМСП», протокол № 1 от 11.01.2023	8-12 лет	3	4 месяца	Очная/групповая	100
33	«Дом моего Я»	Педагогическим советом БУ ВО «Тотемский центр ППМСП», протокол № 3 от 24.08.2021	13-17 лет	1	4 месяца	Очная, индивидуальная	100
Учитель-логопед Дурова Е.Н.							
34	«Букварёнок 1,2	Педагогическим советом БУ ВО «Тотемский центр ППМСП», протокол №1 от 12.01.2018 г.	7-8 лет	9	4 месяца	очная/ групповая/ индивидуаль-ная	100
35	«Коррекция устной и письменной речи у младших школьников 1, 2»	Педагогическим советом БУ ВО «Тотемский центр ППМСП», протокол №1 от 12.01.2018 г.	8-9 лет	11	4 месяца	очная/ групповая/ индивидуаль-ная	80
36	«Развитие фонематического слуха у дошкольников-2»	Педагогическим советом БУ ВО «Тотемский центр ППМСП», протокол №1 от 12.01.2018 г.	4-5 лет	6	4 месяца	очная/ групповая	100
37	«Раз-словечко, два-словечко-2»	Педагогическим советом БУ ВО «Тотемский центр ППМСП», протокол № 3 от 23.08.2018 г.	3-4 года	10	4 месяца	очная/ групповая	100
38	«Развитие экспрессивной речи у дошкольников 1,2»	Педагогическим советом БУ ВО «Тотемский центр ППМСП», протокол № 3 от 23.08.2018 г.	5-6 лет	5	4 месяца	очная/ групповая	100
39	«Обучение дошкольников элементам грамоты-1,2»	Педагогическим советом БУ ВО «Тотемский центр ППМСП», протокол № 3 от 23.08.2018 г.	6-7лет	5	4 месяца	очная/ групповая/ индивидуальная	100
40	«Коррекция фонетического строя речи у детей старшего дошкольного и младшего школьного возраста»	Педагогическим советом БУ ВО «Тотемский центр ППМСП», протокол № 1 10.01.2019 г.	8-9 лет	6	4 месяца	очная/индивидуальная	100
41	«Пишу грамотно-1»	Педагогическим советом БУ ВО «Тотемский центр ППМСП», протокол № 3 от 24.08.2021	10-14 лет	1	4 месяца	очная/индивидуальная	100
Учитель-дефектолог Брюханова Т.А.							
42	«Умелые пальчики»	Педагогическим советом БУ ВО «Тотемский центр ППМСП», протокол №1 от 12.01.2018 г.	1,3-4 лет	4	5 месяца	групповая	75
43	«Развитие познавательных процессов у детей младшего дошкольного возраста»	Педагогическим советом БУ ВО «Тотемский центр ППМСП», протокол №1 от 12.01.2018 г.	4-5 лет	1	5месяца	индивидуальное	0
44	КРП по развитию памяти у детей младшего школьного возраста-1	Педагогическим советом БУ ВО «Тотемский центр ППМСП», протокол №3 от 31.08.2017 г.	8-11 лет	2	5 месяца	групповая	50
45	«Развитие социально-бытовой ориентировки у детей с умственной отсталостью»	Педагогическим советом БУ ВО «Тотемский центр ППМСП», протокол №1 от 12.01.2018 г.	14-17 л	1	5 месяца	индивидуальное	100
46	«Учимся думать и фантазировать-2»	Педагогическим советом БУ ВО «Тотемский центр ППМСП», протокол №1 от 12.01.2018 г.	9-11л	5	5 месяца	групповая	80
47	«Хрусталик 2»	Педагогическим советом БУ ВО «Тотемский центр ППМСП», протокол №2 от 03.04.2022 г.	2-7 л	1	5 месяца	индивидуальная	100
48	«Шаг за шагом-2»	Педагогическим советом БУ ВО «Тотемский центр ППМСП», протокол №1 от 12.01.2018 г.	6-7 л	1	5 месяца	индивидуальная	100

49	«Развитие познавательных способностей у детей младшего школьного возраста с ЗПР в 1 – 4 классах»	Педагогическим советом БУ ВО «Тотемский центр ППМСП», протокол №3 от 31.08.2022 г.	7-10 л	2	4 месяца	групповая	50
50	«Развитие у дошкольников восприятия цвета, формы, величины предметов»	Педагогическим советом БУ ВО «Тотемский центр ППМСП», протокол №1 от 12.01.2018 г.	3-5 л.	3	4 месяца	групповая	66
51	«Развитие познавательных способностей у детей школьного возраста с ЗПР в 5-9 классах»	Педагогическим советом БУ ВО «Тотемский центр ППМСП», протокол №3 от 31.08.2022 г.	11-16 л.	1	4 месяца	индивидуальное	100
52	«Математические ступеньки-1»	Педагогическим советом БУ ВО «Тотемский центр ППМСП», протокол №4 от 31.08.2016 г.	5-7 л	2	4 месяца	групповое	75
Социальный педагог Рожина С.Е.							
53	«Учимся сочувствовать, сопереживать- 1»	Педагогическим советом БУ ВО «Тотемский центр ППМСП», протокол № 3 от 31.08.2017 г	7-9 лет	5	4 месяца	Очная/групповая	80
54	«Слушать, слышать, говорить- 1 »	Педагогическим советом БУ ВО «Тотемский центр ППМСП», протокол №3 от 23.08.2018	6-8 лет	4	4 месяца	Очная/групповая	100
55	«Прокачай свои ресурсы. Лайфхаки для подростков»	Педагогическим советом БУ ВО «Тотемский центр ППМСП», протокол № 3 от 31.08.2022	10-15 лет	3	4 месяца	Очная/групповая	100
56	«Дом моего Я»	Педагогическим советом БУ ВО «Тотемский центр ППМСП», протокол №3 от 24.08.2021 г.	13-17 лет	3	3 месяца	Очная/групповая	100
57	«Гармония -2»	Педагогическим советом БУ ВО «Тотемский центр ППМСП», протокол № 1 от 10.01.2019 г.	6-8 лет	6	4 месяца	Очная/групповая	100
58	«Уроки общения»	Педагогическим советом БУ ВО «Тотемский центр ППМСП», протокол №1 от 27.01.2021	11-16 лет	6	4 месяца	Очная/групповая	66
59	«Учимся сочувствовать, сопереживать- 1»	Педагогическим советом БУ ВО «Тотемский центр ППМСП», протокол №3 от 31.08.2017 г.	7-9 лет	4	4 месяца	Очная/групповая	75
60	«Гармония - 1»	Педагогическим советом БУ ВО «Тотемский центр ППМСП», протокол №3 от 23.08.2018	6-7 лет	7	4 месяца	Очная/групповая	86
61	«Прокачай свои ресурсы. Лайфхаки для подростков»	Педагогическим советом БУ ВО «Тотемский центр ППМСП», протокол №3 от 31.08.2022 г.	10-15 лет	6	4 месяца	Очная/групповая	84
62	«Как правильно общаться»	Педагогическим советом БУ ВО «Тотемский центр ППМСП», протокол № 3 от 31.08.2023	11-14 лет	2	3 месяца	Очная/групповая	100
63	«Уроки общения»	Педагогическим советом БУ ВО «Тотемский центр ППМСП», протокол №1 от 27.01.2021	11-16 лет	2	4 месяца	Очная/групповая	100
Социальный педагог Худякова Н.В.							
64	«Умелые пальчики»	Педагогическим советом БУ ВО «Тотемский центр ППМСП», протокол №3 от 23.08.2018	1,3-4 года	1	4 месяца	Очная, индивидуальная	100
65	«Солнечные ступеньки-1»	Педагогическим советом БУ ВО «Тотемский центр ППМСП», протокол №3 от 23.08.2018	2-3 года	3	4 месяца	Очная, групповая	66
66	«Я и мама»	Педагогическим советом БУ ВО «Тотемский центр ППМСП», протокол № 3 от 31.08.2023	2-3 года	4	4 месяца	Очная, групповая	100

Учитель-дефектолог Худякова Н.В.							
67	«Умелые пальчики»	Педагогическим советом БУ ВО «Тотемский центр ППМСП», протокол №3 от 23.08.2018	1,3-4 года	2	4 месяца	Очная, индивидуальная	100
68	«Солнечные ступеньки-1»	Педагогическим советом БУ ВО «Тотемский центр ППМСП», протокол №3 от 23.08.2018	2-3 года	4	4 месяца	Очная, групповая	75
69	«Я и мама»	Педагогическим советом БУ ВО «Тотемский центр ППМСП», протокол № 3 от 31.08.2023	2-3 года	2	4 месяца	Очная, групповая	100
70	«Развитие познавательных процессов у детей младшего дошкольного возраста»	Педагогическим советом БУ ВО «Тотемский центр ППМСП», протокол №3 от 23.08.2018	4-5 лет	4	4 месяца	Очная, групповая	75
Педагог-психолог Рудько В.С.							
71	«Первые шаги в мир – 1»	Педагогическим советом БУ ВО «Тотемский центр ППМСП», протокол №1 от 15.01.2020 г.	4-5 лет	6	4 месяца	Очная, групповая	85
72	«Я познаю мир - 1»	Педагогическим советом БУ ВО «Тотемский центр ППМСП», протокол № 3 от 27.08.2017 г	5-7 лет	4	4 месяца	Очная/групповая	100
73	«Дом моего Я»	Педагогическим советом БУ ВО «Тотемский центр ППМСП», протокол № 3 от 24.08.2021	13-17 лет	1	4 месяца	Очная, индивидуальная	100
74	«Развитие умения управлять собой у старших дошкольников - 1»	Педагогическим советом БУ ВО «Тотемский центр ППМСП», протокол №4 от 31.08.2016 г.	4-6 лет	3	4 месяца	Очная/групповая	66
75	«Шаг за шагом - 1»	Педагогическим советом БУ ВО «Тотемский центр ППМСП», протокол №1 от 12.01.2018 г.	3-4 года	1	4 месяца	Очная, индивидуальная	100

Сведения о распространении педагогического опыта специалистами БУ ВО «Тотемский центр ППМСП»

№	Наименование мероприятия	Дата и место проведения	Уровень	Должность, Ф.И.О. специалиста	Результат
1	V региональная научно-практическая конференция «Эффективные практики оказания услуг психолого-педагогической, методической и консультационной помощи семьям, имеющим детей»	Ноябрь 2023	Областной	Учитель-логопед Дурова Е.Н.	Сертификат участника. Мастер-класс на тему «Консультирование родителей «неговорящих» детей раннего возраста»
				Педагог-психолог Корепова Л.В.	Сертификат участника. Выступление по теме «Работа с родителями по профессиональной ориентации обучающихся», мастер-класс «Круг ресурса»
2	Региональный конкурс методических разработок образовательных организаций в номинации «Профилактика социально - негативных явлений среди несовершеннолетних»	Март 2023	Областной	Социальный педагог Рожина С.Е.	Сертификат участника. Выступление по теме «Работа с родителями по профессиональной ориентации обучающихся»
3	Всероссийский педагогический конкурс «Педагогические находки»	Ноябрь 2023	Всероссийский	Социальный педагог Рожина С.Е.	Сертификат участника. Публикация по теме: «Социально-профилактические программы, как способ коррекции агрессивных форм поведения подростков».
4	Межрегиональная научно-практическая конференция «Профилактика социально-негативных явлений среди несовершеннолетних»	Ноябрь 2023	Всероссийский	Социальный педагог Рожина С.Е.	Диплом участника. Тема выступления: «Профилактическая психолого-педагогическая программа, как способ профилактики различных форм деструктивного поведения. Опыт работы»
				Педагог-психолог Корепова Л.В.	Диплом участника. Тема выступления: «Профилактическая психолого-педагогическая программа, как способ профилактики различных форм деструктивного поведения. Опыт работы».

5	II Всероссийский конкурс лучших практик консультирования родительского сообщества	Ноябрь 2023	Всероссийский	Педагог-психолог Корепова Л.В.	Сертификат участника. Публикация в сборнике
---	--	-------------	---------------	-----------------------------------	---

Сведения об образовании и квалификации специалистов БУ ВО «Тотемский центр ППМСП»

N	ФИО педагогического, медицинского работника	Должность	Сведения о профессиональном образовании	Квалификационная категория	Сведения о прохождении переподготовки	Сведения об освоении программ повышения квалификации (место обучения, сроки обучения, тема, количество часов обучения)
1	Дурова Елена Николаевна	Учитель-логопед	Череповецкий государственный университет, 1997г., специальность по диплому: «Коррекционная педагогика и специальная психология (дошкольная)»	Высшая квалификационная категория	АОУ ВО ДПО «Вологодский институт развития образования», 2019 г., Дополнительная профессиональная программа профессиональной переподготовки «Дефектология. Логопедия»	<p>- ГБОУ ВПО г. Москвы «Московский городской педагогический университет», 2015г., «Деятельность психолого-медико-педагогических комиссий на современном этапе развития образования», 72 ч.;</p> <p>- ФГБОУВО «Московский государственный психолого-педагогический университет», 2016 г., «Использование в работе новых классификаций и критериев для формирования заключений психолого-медико-педагогических комиссий»;</p> <p>- РУДН, 2017 г., "Использование в работе руководителей и специалистов психолого-медико-педагогических комиссий пакетов диагностических методик", 72 ч., удостоверение № упк 17 057786;</p> <p>- РУДН, 2017 г., "Использование в работе специалистов психолого-медико-педагогических комиссии новых классификаций и критериев для формирования заключений", 72 ч., удостоверение № упк 17 059620</p> <p>- АОУ ВО ДПО «Вологодский институт развития образования», 2019 г., «Психолого-педагогическая, методическая и консультативная помощь гражданам, имеющим детей», 72 ч., удостоверение № 795 вб</p> <p>- ФГБНУ «Институт коррекционной педагогики Российской академии образования», 2021 г, «Современные подходы к коррекции дисграфии и дислексии», 72 ч., удостоверение №111/06-ГЗ/ДПО</p>
2	Кремлёва Светлана Валентиновна	Учитель-логопед	Череповецкий государственный педагогический	Высшая квалификационная категория	нет	- ФГБОУ ВПО «Череповецкий государственный университет», 2013 г., «Современные подходы в работе учителя-логопеда в ДОУ общеразвивающего, комбинированного и компенсирующего вида», 72.ч.

			институт им. Луначарского, 1996г., специальность по диплому: «Дефектология дошкольная»			- АОУ ВО ДПО «ВИРО», 2015г., «Создание единого образовательного пространства в условиях реализации ФГОС ДО (учителя-логопеды)», 42 ч.
3	Рябева Анна Дмитриевна	Педагог-психолог	ГОУ ВПО «Поморский государственный университет имени М.В. Ломоносова», 2008г., специальность по диплому: «Педагогика и психология»	Высшая квалификационная категория	нет	<p>- АОУ ВО ДПО «ВИРО», 2015г., «Психологическая помощь несовершеннолетним — потерпевшим, свидетелям преступлений», 72 ч.</p> <p>- Институт практической психологии «Иматон», 2016 г., «Метод «SAND-ART», 16 ч., удостоверение № 744/12/2016</p> <p>- ФГБОУВО «Московский государственный университет», 2019 г., «Навигации, консультирование родителей, воспитывающих детей с разными образовательными потребностями и оказание им информационно-методической помощи (обучение специалистов организаций, оказывающих услуги психолого-педагогической, методической и консультативной помощи и реализующих информационно-просветительскую поддержку родителей)», 72 ч., удостоверение № 02011-пк-2019</p> <p>- ФГБОУ ВО «МГППУ», 2022 г., «Организация деятельности педагога-психолога в системе дошкольного образования», 72 часа, удостоверение У-22-50956</p>
4	Корепова Любовь Викторовна	Педагог-психолог	ФГ БОУ ВПО «Вологодский государственный педагогический университет», 2012г., специальность по диплому: «Педагогика и психология»	Высшая квалификационная категория	нет	<p>- АОУ ВО «ВИРО», 2014г., «Профилактика употребления психоактивных веществ среди подростков и молодежи», 72 ч.;</p> <p>- НОУ ДПО «ИППИ», 2014г., «Психологическая помощь клиентам с суицидальным поведением», 32 ч.;</p> <p>- АОУ ВО ДПО «ВИРО», 2015г., «Психологическая помощь несовершеннолетним — потерпевшим, свидетелям преступлений», 72 ч.</p> <p>- ГБОУ ВПО МГППУ, 2015г., «Организация инклюзивного образования детей-инвалидов, детей с ОВЗ в общеобразовательных организациях», 72ч., удостоверение № 20/12382</p> <p>- ФГБОУВО «Московский государственный университет», 2019 г., «Навигации, консультирование родителей, воспитывающих детей с</p>

						<p>разными образовательными потребностями и оказание им информационно-методической помощи (обучение специалистов организаций, оказывающих услуги психолого-педагогической, методической и консультативной помощи и реализующих информационно-просветительскую поддержку родителей)», 72 ч., удостоверение № 01895-пк-2019</p> <p>- АОУ ВО ДПО «ВИРО», 2020 г., «Оказание услуг психолого-педагогической, методической и консультативной помощи родителям (законным представителям) специалистами образовательных организаций», 16 ч., удостоверение №202вб.</p> <p>- ФГБНУ «ИКП РАО», 2023 г., «Организационно-методическое обеспечение реализации федерального проекта «Современная школа» национального проекта «Образование» по оказанию услуг психолого-педагогической, методической и консультационной помощи родителям (законным представителям) детей, а также гражданам желающим принять на воспитание в свои семьи детей, оставшихся без попечения родителей», 16 часов, удостоверение №2023000105</p>
5	Рожина Светлана Евгеньевна	Социальный педагог	ФГ БОУ ВПО «Вологодский государственный педагогический университет», 2014г., специальность по диплому: «Педагогика и психология»	Высшая квалификационная категория	нет	<p>- ФГАОУ ВО «Северо – Кавказский федеральный университет», 2015 г., «Организация получения образования детьми с ограниченными возможностями здоровья и инвалидностью в общеобразовательных организациях», 72ч., удостоверение №12420</p> <p>- АОУ ВО ДПО «Вологодский институт развития образования», 2019 г., «Психолого-педагогическая, методическая и консультативная помощь гражданам, имеющим детей», 72 ч., удостоверение № 863 вб.</p> <p>- ФГБОУВО «Московский государственный психолого-педагогический университет», 2021 г., «Психолого-педагогическая, методическая и консультативная помощь родителям детей с особыми образовательными потребностями, а также гражданам, желающим принять на воспитание в свои семьи детей, оставшихся без попечения родителей», 72ч., удостоверение у-21-43202.</p>

6	Брюханова Татьяна Анатьевна	Учитель- дефектолог	Череповецкий государственный педагогический институт им. Луначарского, 1991г., специальность по диплому: «Педагогика и методика начального обучения»	Нет категории	АОУ ВО ДПО «Вологодский институт развития образования», 2019 г., Дополнительная профессиональн ая программа профессиональн ой переподготовки «Дефектология. Логопедия	- ФГБОУВО «Московский государственный психолого-педагогический университет», 2021 г., «Психолого-педагогическая, методическая и консультативная помощь родителям детей с особыми образовательными потребностями, а также гражданам, желающим принять на воспитание в свои семьи детей, оставшихся без попечения родителей», 72ч., удостоверение у-21-43094. - ООО «Центр инновационного образования и воспитания», 2021 г., «Коррекционная педагогика и особенности образования и воспитания детей с ОВЗ», 73 ч., удостоверение №526-2400563.
---	-----------------------------------	------------------------	--	---------------	--	--

Сведения о материально-технической базе БУ ВО «Тотемский центр ППМСП»

Наименование оборудованных учебных кабинетов, объектов для проведения практических занятий с перечнем основного оборудования (*- основное средство)		Фактический адрес учебных кабинетов, форма владения, пользования.
Перечень основного оборудования	Методические материалы для проведения практических занятий	
Кабинет № 1, площадь 19 кв. м – кабинет учителя-логопеда (психолого-медико-педагогической комиссии)		161300, Вологодская область, г. Тотма, ул. Ключихина, д 2. Оперативное управления БУ ВО «Тотемский центр ППМСП»
1. Шкаф-купе* – 1 штука 2. Шкаф металлический* – 2 штуки 3. Стол однотумбовый* – 1 штука 4. Стол компьютерный* – 1 штука 5. Стул* – 1 штука 6. Кресло руководителя* – 1 штука 7. Кресло компьютерное* – 1 штука (приобретение в 2022 г.) 8. Компьютер в сборе* – 1 штука 9. МФУ (МФУ Brother)* – 1 штука 10. Стул SK2* – 2 штуки 11. Облучатель рециркулятор ОРБпБ 01 с платформой* – 1 штука 12. Тумба- 1 штука 13. Стул мягкий – 1 штука 14. Лампа настольная офисная - 1 штука 15. Телефонный аппарат «Самсунг» - 1 штука 16. Зеркало настенное 50*100 – 1 штука 17. Ламповый светильник (люминесцентный) настенный – 1 штука 18. Доска магнитно-маркерная- 1 штука 19. Ноутбук	1. Комплект развивающих игрушек и игрового оборудования (дидактический стол – 2 штуки, 4 стула, комплект настольных игр)* - 1 штука 2. Комплект развивающих игрушек и игрового оборудования (дидактический стол, набор карточек с играми и заданиями с методикой «Развитие и коррекция речи детей 4-8 лет»)* – 1 штука 3. Настольные игры, игрушки, дидактический и раздаточный материал для занятий, методические пособия – 200 штук 4. Диагностический инструментарий – 5 штук 5. Зонд логопедический постановочный (Комплект 7 шт + футляр для хранения)* – 1 штука (приобретение в 2019 году) 6. Индукционная система для слабослышащих – 1 штука 7. Планшет для обучения чтению, письму и развитию речевого общения у неговорящих детей – 1 штука 8. Портативный цифровой увеличитель – 1 штука	
Кабинет № 2, площадь 11,25 кв. м – кабинет педагога-психолога		
1. Стол компьютерный* – 1 штука 2. Шкаф комбинированный* – 1 штука 3. Кресло* – 1 штука (приобретение в 2022 г.) 4. Шкаф двухстворчатый* – 1 штука 5. Тумба выкатная* – 1 штука 6. Стул* – 1 штука 7. Компьютер* – 1 штука 8. Многофункциональное устройство Epson L605 9. Жалюзи горизонтальные* – 1 штука 10. Веб-камера со встроенным микрофоном* – 1 штука 11. Телефон – 1 штука 12. Лампа настольная – 1 штука 13. Кресла – 2 штуки	1. Настенный модуль "Сравнение цветов"* – 1 штука 2. Настенный модуль с объемными телами и зеркалом* – 2 штука 4. Комплект развивающих игрушек и игрового оборудования (дидактический стол -1 штука, стулья – 2 штуки, комплект развивающих пособий)* – 1 штука 5. Настольные игры, игрушки, дидактический и раздаточный материал для занятий, методические пособия – 34 штуки 6. Диагностический инструментарий – 21 штука	

14. Тумба - 1 штука		
Кабинет № 3, площадь 15 кв. м – кабинет педагога-психолога		
1. "М" Шкаф для одежды* – 1 штука 2. Тумба выкатная с замком* – 1 штука 3. Кресло – 1 штука (приобретение в 2022 г.) 4. Стол детский* – 1 штука (приобретение в 2019 году) 5. Стол детский* – 1 штука (приобретение в 2019 году) 6. Шкаф двухстворчатый* – 1 штука 7. Стол приставной* – 1 штука 8. Стол* – 2 штука 9. Стул* – 1 штука 10. Рабочее место "Компьютер"-1 штука (замена в 2023 г) 11. МФУ Brother* – 1 штука (приобретение в 2022 г.) 12. Планшеты Sand Art и цветотерапия* – 2 штука 13. Стул ученический* – 3 штука 14. Стул детский* – 2 штука (приобретение в 2019 году) 15. Кресло – 2 штуки 16. Ноутбук-1 штука	1. Планшеты Sand Art и цветотерапия* – 1 штука 2. Планшеты Sand Art и цветотерапия* – 1 штука 3. Настольные игры, игрушки, дидактический и раздаточный материал для занятий, методические пособия – 24 штук 4. Диагностический инструментарий – 26 штук 5. Программно-аппаратные комплексы БОС для диагностики и коррекции психоэмоциональной сферы – 1 штука	
Кабинет № 4, площадь 34,2 кв. м – сенсорная комната (кабинет профилактики и психокоррекции)		
1. Стол трансформер* – 6 штука 2. Детская игровая стенка* – 1 штука 3. Ноутбук Samsung NP-R530-JTO3i3-350M/3G/250/DVDRW/nV 310M 512/WIFI/W7NB/15.6" YD L* – 1 штука 4. Безкаркасное кресло-мешок* – 6 штука 5. Проектор с экраном и ИБП* – 1 штука 6. Жалюзи вертикальные* – 5 штука 7. Ковёр – 1 штука 8. Мольберт – 1 штука	1. Игровой комплекс с бассейном* – 1 штука 2. Обучающие материалы Фридриха Фребеля* – 1 штука (приобретено в 2019 году) 3. Дидактическая черепаха* – 1 штука 4. Центр "Песок-вода"* – 1 штука (приобретено в 2019 году) 5. Фитбол* – 2 штука 6. Комплект развивающих игрушек и игрового оборудования* – 1 штука 7. Тактильно-световая пузырьковая труба – 2 штуки 8. Аппарат аэроинопрофилактики – 1 штука 9. Настольные игры, игрушки, дидактический и раздаточный материал для занятий, методические пособия – 220 штук 10. Виртуальная волшебная комната (проекционный дизайн) Комплект оптимальный – 1 штука 11. Методика "Песочная магия" (наборы фигур) – 1 штука 12. Воздушно-пузырьковая колонна – 2 штуки 13. Фиброоптический модуль – 1 штука 14. Тактильный комплекс «Солнышко» - 1 штука 15. Тактильная дорожка – 1 штука 16. Интерактивная сенсорная панель InterTouch – 1 штука 17. Жидкая плитка для пола (ковёр из 6 матов с цветным наполнителем-гелем) – 1 штука	
Кабинет № 10, площадь 31,5 кв. м – дополнительного образования и развития		
1. Детская стенка для игротки и леготки* – 1 штука	1. Чаша-балансир* – 2 штуки	

<ul style="list-style-type: none"> 2. Тумба с дверцами* – 2 штуки (приобретено в 2019 году) 3. Стол письменный* – 4 штука (в комплекте 2 стула) 4. Стол компьютерный* – 1 штука 5. Тумба выкатная с замком* – 1 штука 6. Кресло компьютерное* – 1 штука (приобретено в 2022 году) 7. Кресло* – 10 штук 8. Стул* – 1 штука 9. Интерактивная доска* – 1 штука (приобретено в 2019 году) 10. Ноутбук (для компьютерной диагностики)* – 1 штука 11. Компьютер в комплекте с программным обеспечением* – 1 штука 12. Принтер струйный (портативный) Epson L605 * – 1 штука 13. Флипчарт – 1 штук 14. Шкаф – 4 штук 15. Интерактивный проектор – 1 штука 	<ul style="list-style-type: none"> 2. Детский развивающий планшет* – 5 штук 3. Планшет для рисования песком с крышкой* – 4 штуки 4. Цветовой тест Люшера (Оригинальный тест Люшера)* – 1 штука (приобретено в 2019 году) 5. Настольные игры, игрушки, дидактический и раздаточный материал для занятий (54 вида), диагностический инструментарий (58), методические пособия. 6. Программно-аппаратный комплекс (интерактивная панель-стол с информационным обеспечением и комплектом психокоррекционных программ) – 1 штука 	
Кабинет № 7, площадь 20,2 кв. м – социального педагога		
<ul style="list-style-type: none"> 1. "М" Стеллаж высокий* – 1 штука 2. "Ф" Выкатная тумба с замком* – 1 штука 3. Стол для принтера* – 1 штука 4. Шкаф-купе* – 1 штука 5. Стул* – 1 штука 6. Стол полукруглый* – 2 штука 7. Стол полукруглый* – 1 штука 8. Стол приставной* – 1 штука 9. Шкаф с антрисолью* – 1 штука 10. Шкаф с антрисолью* – 1 штука 11. Сектор на 90 %* – 1 штука 12. Кресло* – 1 штука (приобретено в 2022 году) 13. Рабочее место "Компьютер"* – 1 штука (замена в 2023 году) 16. Web-камера+ гарнитура (для проведения дистанционного консультирования)* – 1 штука 17. МФУ лазерное Brother DCP-1510R* – 1 штука 18. Стул ученический* – 4 штука 19. Флипчарт мобильный* – 1 штука (приобретено в 2019 году) 20. Телефонный аппарат «Панасоник» - 1 штука 21. Кресло – 2 штуки 22. Стул мягкий – 1 штука 	<ul style="list-style-type: none"> 1. Планшет для рисования песком с крышкой* – 1 штука 2. Настольные игры, игрушки, дидактический и раздаточный материал для занятий, методические пособия – 42 штуки 3. Диагностический инструментарий – 75 штук 4. Интерактивная сенсорная панель UTSFly – 1 штука 	
Кабинет № 6, площадь 12 кв. м – кабинет учителя-дефектолога		
<ul style="list-style-type: none"> 1. Шкаф для одежды* – 1 штука 2. Шкаф комбинированный* – 1 штука 3. Стол рабочий* – 2 штука 4. Стул* – 1 штука 5. Кресло компьютерное* – 1 штука (приобретено в 2022 году) 6. Компьютер в сборе* – 1 штука (приобретено в 2022 году) 	<ul style="list-style-type: none"> 1. Набор для занятий с детьми раннего возраста с методикой-образовательная область "Познавательное развитие"* – 3 штука 2. Игровое тактильное панно* – 2 штука 3. Настольные игры, игрушки, дидактический и раздаточный материал для занятий, методические пособия – 37 штук 4. Диагностический инструментарий – 18 штук 	

7. Принтер лазерный с кабелем HP LJ 1020 8. Стул ученический* – 4 штука 9. Тумба выкатная с замком* – 1 штука 10. Стол – 1 штука 11. Стул мягкий – 1 штука 12. Телефон -1 штука 13. Настольная лампа -1 штука		
---	--	--